

虹膜劈裂症 1 例

毕大光, 黄红深, 王晶, 张伟

作者单位: (130002) 中国吉林省长春市, 长春爱尔眼科医院
作者简介: 毕大光, 硕士, 住院医师, 研究方向: 白内障、青光眼。
通讯作者: 毕大光. 1215685618@qq.com
收稿日期: 2012-06-25 修回日期: 2012-10-15

DOI:10.3969/j.issn.1672-5123.2012.11.72

引用: 毕大光, 黄红深, 王晶, 等. 虹膜劈裂症 1 例. 国际眼科杂志 2012;12(11):2244-2245

0 引言

虹膜劈裂症 (iridoschisis) 是一种非常罕见的发生在年龄较大患者的双眼或单眼原发性虹膜基质的退行性萎缩病变。本病最早是 Schmitt^[1] 1922 年报告的为虹膜前层分离; Foster (1945) 提出本病是中胚叶虹膜实质局限性分裂为两层^[2]。我们近期在门诊诊疗中发现 1 例, 现报告如下。

1 病例报告

患者, 男, 85 岁, 双眼轻度畏光 10 余年。否认糖尿病、高血压及心脏病史; 无药物过敏史; 无眼外伤史; 1mo 前右眼曾行白内障超声乳化联合人工晶状体植入术。眼科情况: 视力: 右眼: 0.5, 矫正不应; 左眼: 0.1, 矫正不应。右眼眼球运动自如, 眼睑无肿胀, 巩膜无黄染, 结膜轻度充血, 角膜边缘灰白色环形混浊, 中央角膜透明, 前房清, 房角宽, 下方 6:00~8:00 位虹膜前层与后层组织分裂, 部分基质层消失, 虹膜组织萎缩分解成纤维状, 部分纤维组织断裂, 透见后方 (图 1), 瞳孔圆, 直径 3.0mm, 对光反射存在, 人工晶状体位正, 眼底大致正常。左眼眼球运动自如, 眼睑无肿胀, 巩膜无黄染, 结膜轻度充血, 角膜边缘灰白色环形混浊, 中央角膜透明, 前房清, 房角宽, 下方 6:00~7:00 位虹膜前层与后层组织分裂, 部分基质层消失, 虹膜组织萎缩分解成纤维状, 部分纤维组织断裂游离, 透见后方 (图 2), 瞳孔欠圆, 直径 3.0mm, 对光反射迟钝, 晶状体混浊, 眼底大致正常。UBM 提示虹膜异常 (图 3)。临床诊断: 双眼虹膜劈裂症、左眼年龄相关性白内障、右眼人工晶状体眼。

2 讨论

虹膜劈裂症男女均可得病, 大多数患者是 65 岁以上, 极少数病例为年轻人, 双眼或单眼患病, 往往伴有先天异常, 无家族史。本病病因不明, 可能是由于如虹膜中间层生理性老年萎缩加重的结果, 或是由于血管闭塞伴有实质退行性改变。多发生中间部虹膜基质与前部和后部分开, 病变多发生在下方虹膜。重症者虹膜基质层消失, 暴露肌层, 但瞳孔运动正常, 房角开放, 这种现象表示为老年性萎缩^[3]。最新文献报道青光眼与虹膜劈裂症在 50% 患者都伴随发生, 虹膜劈裂症与青光眼的关系及在青光眼发生机制中存在争议^[4]。本病应与原发性虹膜萎缩鉴别, 后者是虹膜角膜内皮综合征的一种类型, 发病年龄多在 30 岁左

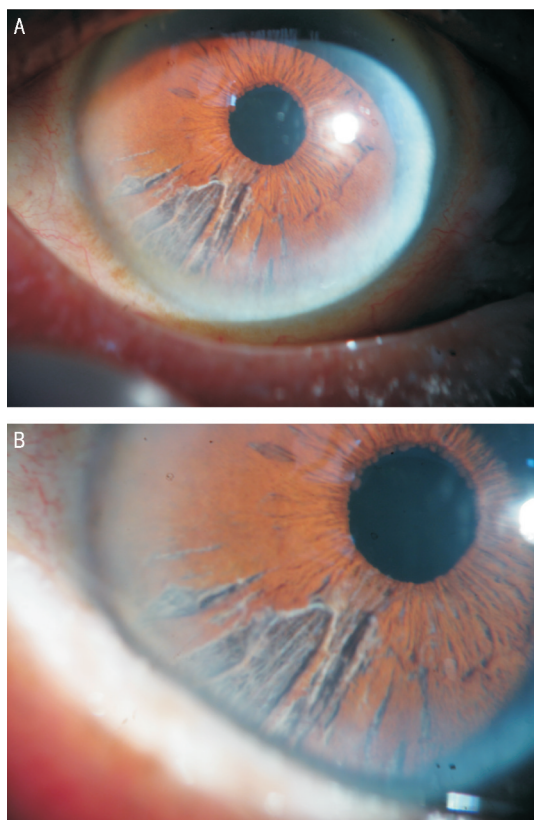


图 1 A,B: 右眼眼前节图片。

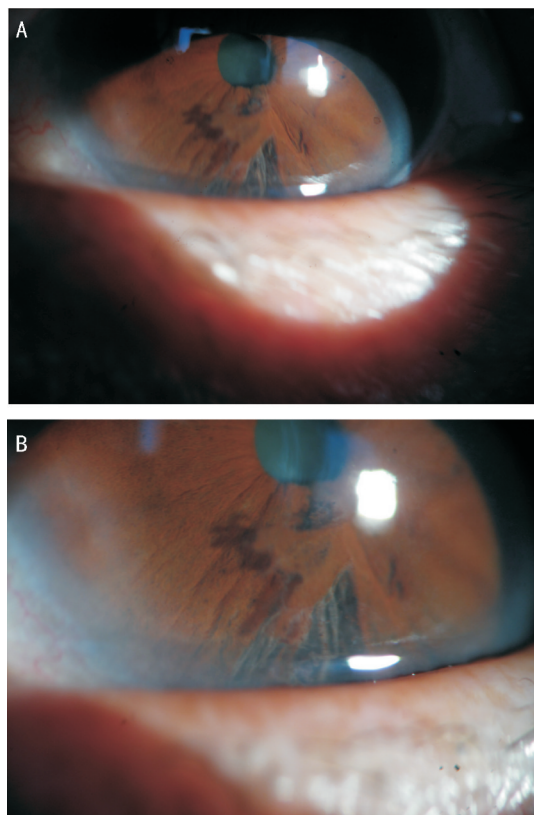


图 2 A,B: 左眼眼前节图片。

右, 女性多于男性, 多为单眼发病, 累及虹膜全层萎缩而形成空洞, 瞳孔移位, 对光反射消失, 前房角可粘连并有薄膜覆盖, 从而导致继发青光眼。此外还应与急性闭角型青光眼后遗症、外伤性虹膜劈裂、Axenfeld-Rieger 综合征及

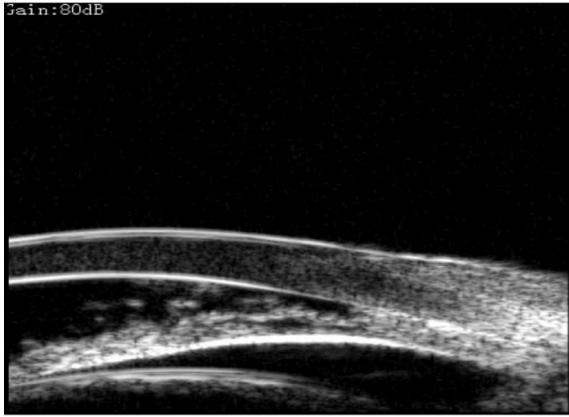


图3 左眼 UBM 图像。

后部多形性角膜营养不良 (posterior polymorphous dystrophy, PPMD) 相鉴别。急性闭角型青光眼后遗症有青光眼急性发作史,可见青光眼急性发作的“三联征”,即虹膜扇形萎缩,青光眼斑,角膜后壁可见色素性 KP;外伤性虹膜撕裂有外伤史,且易形成虹膜根部断离,断离可局限于基质,此时虹膜基质与色素上皮分离,分离的基质向瞳孔区移位,结果使睫状体带较正常为宽;也可累及整个虹膜厚度,虹膜根部由睫状体前表面分离,形成“D”字形瞳

孔,甚至可看到睫状突^[5];Axenfeld-Rieger 综合征自出生即发现患病,虹膜基质萎缩,变薄及裂孔形成,周边前粘连,约 50% 患者可合并青光眼,伴有牙齿和面骨发育缺陷;PPMD 多双眼发病,为常染色体显性遗传(也有少数为隐性遗传),多为先天的或幼年发病,进展缓慢,表现为角膜深基质层钙化的结晶斑,内皮层可见到囊样损害,深基质层可水肿,部分病例可并发广泛的虹膜周边前粘致眼压升高^[6]。目前该病无有效的治疗方法,应注意眼压,早期发现青光眼,早期治疗。

参考文献

- 1 Schmitt A. Detachment of the anterior half of theiris plane. *Klin Monatsbl Augenheikd* 1922;68:214-215
- 2 Loewenstein A, Foster J. Iridoschisis with multiple rupture of stromal threads. *Br J Ophthalmol* 1945;29(6):277-282
- 3 李凤鸣. 中华眼科学. 北京:人民卫生出版社 2004;11
- 4 Perez - Garro G, Vilanova M, Antuna MG, *et al* . Iridoschisis associated to congenital syphilis: serological confirmation at the 80's. *Arch Soc Esp Oftalmol* 2009;84(7):353-357
- 5 李仕明,唐旸,徐瑶,等. 虹膜撕裂症合并闭角型青光眼三例. *中华眼科杂志* 2007;43(5):460-461
- 6 王宏彬,冯雪,胡詠霞. 虹膜撕裂症并发角膜内皮失代偿一例. *中华眼科杂志* 2011;47(2):168-169